



COVID-19: POST-CRISE



Message du général Jean-Marie GONTIER

“ À vous tous, acteurs directement engagés et à vous qui agissez dans la discrétion pour maintenir le soutien logistique indispensable à cette opération qui sera longue, je vous témoigne toute mon admiration pour votre courage et votre endurance. Nous entrons dans une phase complexe et prolongée pour laquelle notre esprit de corps est essentiel. ”

6^e message interne, le 27 mars 2020.

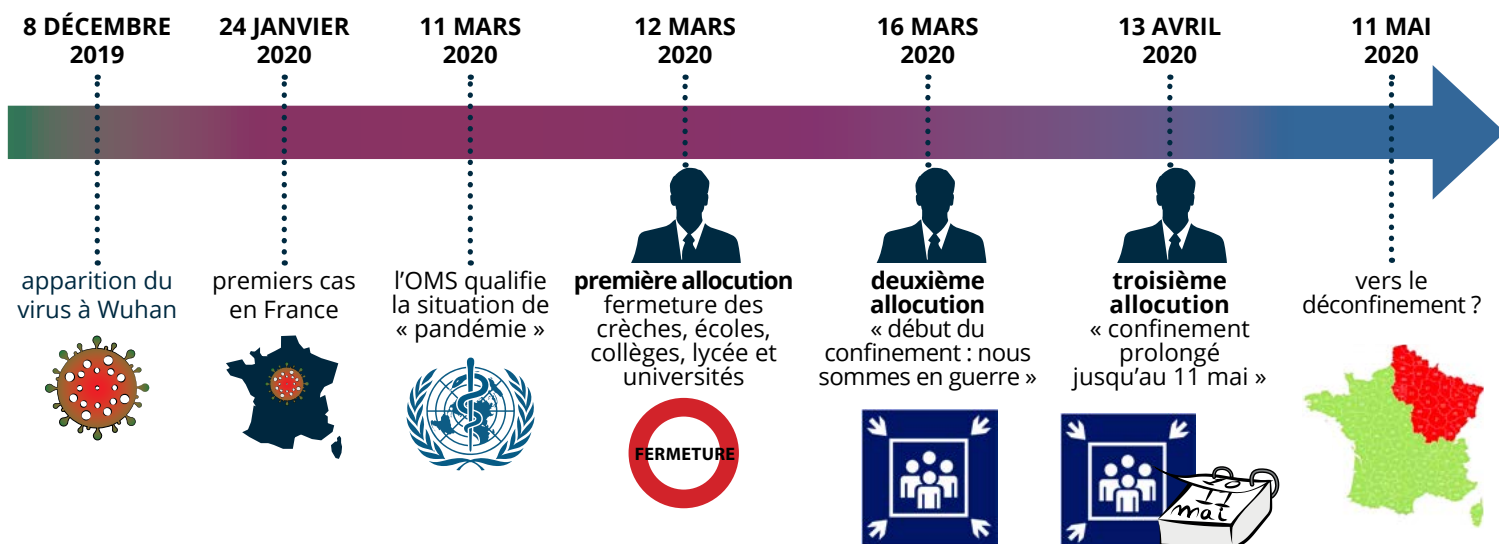
LE CONTEXTE

Le 8 décembre 2019, des médecins chinois signalent l'apparition d'un nouveau virus dans la ville de Wuhan, en Chine. Son origine pourrait être liée à un marché d'animaux sauvages. Rapidement, le virus se propage dans tout le pays puis en Thaïlande, au Japon, à Taiwan, en Corée du Sud... et à l'ensemble du continent asiatique.

Le 9 janvier 2020, l'organisation mondiale de la santé (OMS) et les autorités chinoises officialisent la découverte d'un coronavirus appelé « 2019-nCoV ». Ce nouveau virus serait responsable d'une pneumonie dont la forme peut être plus ou moins grave. Le premier décès chinois est révélé le 11 janvier. Le 24 janvier, la ministre de la Santé Agnès Buzyn confirme que la France, à son tour, présente des cas de coronavirus. Ils sont présentés comme les trois premiers cas européens.



REPÈRES CHRONOLOGIQUES





LES CHIFFRES DU COVID-19

AU 10 MAI 2020

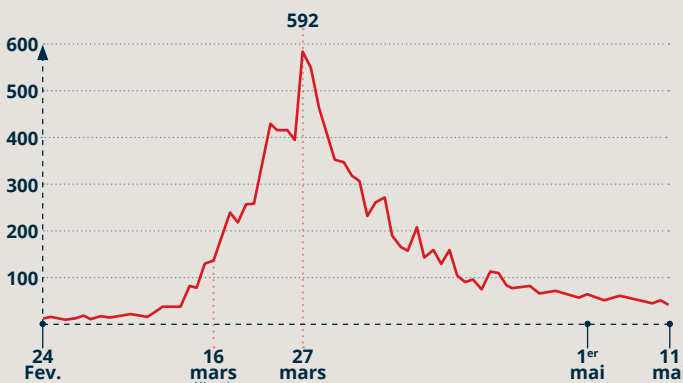


i

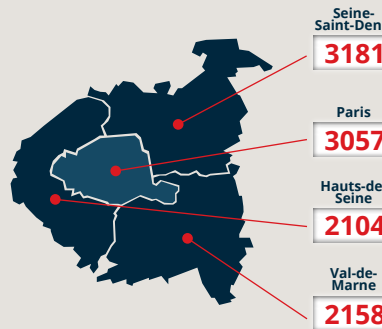
L'île-de-France est la région la plus touchée par la pandémie

LE COMPTEUR BSPP

ÉVOLUTION DU NOMBRE D'INTERVENTIONS COVID-19 PAR JOUR, DU 24 FÉVRIER AU 11 MAI 2020



NOMBRE D'INTERVENTIONS CUMULÉES PAR DÉPARTEMENTS AU 11 MAI 2020



NOMBRE D'INTERVENTIONS CAS SUSPECTS COVID-19 DU 24 JANVIER AU 11 MAI 2020

10 500

i

50% des victimes suspectées d'atteinte au covid-19 ont été transportées en milieu hospitalier.

L'INCENDIE RESTE LA MISSION EXCLUSIVEMENT REMPLIE PAR LES SAPEURS-POMPIERS DE PARIS

Parallèlement aux interventions liées au COVID-19, la Brigade a poursuivi ses missions dans le cadre du secours à personnes, des accidents de toute nature et au profit de sa mission exclusive de tout autre acteur, la lutte contre les incendies. À ce titre, plusieurs feux d'ampleur ont engagé de nombreux moyens de secours. Le nombre de renforts habitation et incendie n'a pas diminué. L'engagement des sapeurs-pompiers de Paris a été intense, comme en témoigne les nombreux sauvetages et mises en sécurité sur feux. Une vingtaine de sapeurs-pompiers a été blessé lors de ces incendies.

Un message a rythmé cette période intense : « *même durant le COVID-19, les pompiers de Paris ont poursuivi leur mission en plus de leur appui indéfectible aux soignants dans la gestion de la crise.* »



“ Feu d'appartements sur trois étages, Gennevilliers, le 25 avril 2020 ”



LES MESURES OPÉRATIONNELLES MISES EN PLACE

Corps rompu à l'exercice de gestion de crises, la BSPP a su dès le début de la crise sanitaire anticiper et adapter sa réponse opérationnelle. La profondeur de sa réponse a touché tous les domaines de gestion : de l'opérationnel aux ressources humaines, en passant par la logistique et le domaine financier.

Pour appuyer l'ensemble de la manœuvre Brigade, l'état-major opérationnel (EMO) s'est placé en posture de crise dès le 16 mars, soit au début du stade 3 décidé par le gouvernement. Chaque jour, plusieurs points de situation sont réalisés et permettent non seulement de renseigner le commandement mais également de piloter la manœuvre d'ensemble. La montée en puissance est ainsi dynamique et contrôlée.



CCH MICHAËL LEFÈVRE



Ordre simplifié

Consignes données à la PFAU
adaptation de l'arbre décisionnel

mesures d'adaptation
opérationnelles et renforcement des mesures organisationnelles

Note BMU

mesures SAN
identification des signes cliniques
physiologie des patients à risque

mesures OPS
définition des critères de recherche

mesures PFAU
cas de transfert au CRRA 15
cas de départ pour les engins BSPP

conduite à tenir pour les intervenants (EPI, hygiène, contact, désinfection engin)

1^{er} MESSAGE DU GÉNÉRAL

information sur le contexte international

état de la menace

mesures de vigilance et de prévention.

Renforcement par la DIV SAN des mesures de vigilance à l'égard du personnel du corps

HIA BEGIN identifié comme établissement de référence pour les SPP.



La BSPP projette **3 SPP du BMU en Chine** en appui du rapatriement.



2^e MESSAGE DU GÉNÉRAL

information sur l'implantation nouvelle du virus en France (12 cas dont 1 décès)

restriction des voyages des SPP en direction des pays asiatiques

Interdiction au SPP ayant voyagés ou ayant été en contact avec un malade avéré de pénétrer dans une enceinte BSPP



02 mars

NOTE DE SERVICE DU GÉNÉRAL (1^{re} mise à jour)

définit la conduite à tenir quant aux interventions liées au COVID-19 ainsi qu'aux événements induits.

04 mars

NOTE A VIE COURTE

traitement des appels à la PFAU (discrimination des cas)

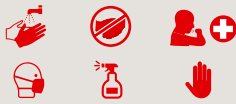
situation touchant un SPP

procédure d'intervention face à un cas suspect

procédure face à un cas non suspect (levée de doute)

mesures de précaution

rappel des règles d'hygiène



06 mars

3^e MESSAGE DU GÉNÉRAL

éléments d'ambiance et décisions politiques

rappel de l'application des notes

conseils aux familles



12 mars

4^e MESSAGE DU GÉNÉRAL

définition de 2 positions administratives propres

arrêt maladie, isolement pour les SPP malades

autorisation d'absence exceptionnelle pour les SPP n'ayant pas de solution de garde d'enfant

mesures d'adaptation de la charge de travail

encouragement à limiter les déplacements

13 mars

La BSPP dispose d'un stock EPI lui permettant d'être autonome pour environ 7 jours

demande d'un complément de stock EPI à raison de 80 000 kits pour garantir une autonomie de 15 jours supplémentaires





16 mars

18 mars

19 mars

23 mars

24 mars

25 mars

26 mars

STADE 3

57 jours

Activation EMO posture crise

remontée d'informations
suivi
conduite
anticipation des opérations

POSTURE BRIGADE FACE À LA CRISE

suspension des activités secondaires
réduction du back office
sanctuarisation des moyens d'incendie

5^e MESSAGE DU GÉNÉRAL

Rappel de l'importance de respecter le confinement et les gestes barrières

Télétravail sans entraver les fonctions stratégiques

Ordre simplifié n°2

adaptation de la réponse opérationnelle face au COVID-19

Arrêt du soilage des EPM la nuit

Forte augmentation concernant les interventions COVID-19



Allongement de la durée des interventions SUAP

(de 55 à 76 minutes = durée des bilans + désinfection)



Report de l'incorporation d'avril 2020



Etude sur le renforcement RH des CIS (X, AUXSAN de l'ADT, back office BSPP) et finalisation du renforcement interne/externe RH

Le bilan RH :

SPP en télétravail **881**

SPP indisponibles COVID 19 **596**

SPP fixés à domicile pour garde d'enfant **217**

SPP placés en isolement **365**

SPP infectés **14**

27 mars

1^{er} avril

02 avril

03 avril

06 avril

08 avril

09 avril

STADE 3

6^e MESSAGE DU GÉNÉRAL

L'action de la BSPP s'inscrit dans l'effort du MINARM

Effort et attention en direction des familles

Fraternité d'arme et cohésion restent plus que jamais nécessaires

Levée des mesures de COVA.

gain de 11 VSAV au profit de la couverture opérationnelle.

Médicalisation de la STA

Le Général annule l'ensemble des permissions de longue durée à compter du 1^{er} avril.

7^e MESSAGE DU GÉNÉRAL

Intensification de l'appui BSPP au profit des établissements hospitaliers

Renforts AUXAN RMED

Réflexion menée sur la sortie de crise

MESSAGE INTERNE DU GÉNÉRAL

Description de l'idée de manœuvre BSPP et déclinée en 4 axes d'effort :

Assurer la pleine capacité de la COUV OPS

Assurer la protection et le suivi du personnel

Assurer une capacité de montée en puissance

Préparer la phase post-crise.

Engagement d'un officier NRBC à la Réunion (durée prévisionnelle 1 mois)

Remplacement de 13 VSAV GIS par 13 VSAV GFIS (pax et engins)



Note portant sur l'adaptation de la prise en charge des arrêts cardiaques au risque COVID-19



Création d'une QRF MEDEVAC afin d'assurer les EVASAN

Soutien aux HIA par deux détachements + opération « chardon »

Mise en œuvre d'une QRF MEDEVAC à 8 VSAV

Arrivée de 25 AUXSAN du 1^{er} RMED

14 avril

15 avril

23 avril

28 avril

05 mai

06 mai

STADE 3

8^e MESSAGE DU GÉNÉRAL

Directives pour la poursuite de l'effort :

port des EPI

mesures de COVA

régime normal de permissions au 01/05

annulation PO et bal 14/07

Note relative aux droits à permissions du personnel militaire durant l'état d'urgence sanitaire (régulation du régime de permissions sur l'année 2020).

2^e mise à jour de la note relative à la posture Brigade

Note portant sur les droits à permission et journées de repos compensatoire du personnel militaire durant l'état d'urgence sanitaire.

9^e MESSAGE DU GÉNÉRAL

Bilan quantitatif et qualitatif avant le début de la phase de déconfinement. Adaptation des mesures sur les plans opérationnel, RH et médical.

Note de service portant sur la phase de déconfinement pour la BSPP





LA POSTURE OPÉRATIONNELLE DURANT LA CRISE COVID-19



CCH-MICHAEL LEEFVRE

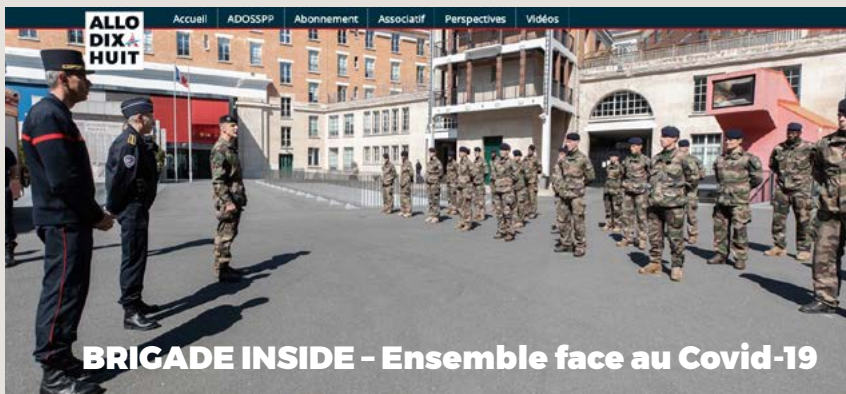
En terme de couverture opérationnelle, **le commandement a fixé deux priorités :**

- ▶ **Sanctuariser la couverture incendie**, la réception des appels et les appuis et services médicaux des groupements.
- ▶ **Adapter la couverture SUAP** au fil de l'eau, en fonction de l'évolution de la crise.

Trois niveaux de réponse opérationnelle ont ainsi été définis par anticipation, afin de prendre en compte la nature évolutive de la crise et conserver le dynamisme qui caractérise un corps résilient. Seul le niveau COVID 1 a perduré durant l'ensemble des trois premiers stades de la crise.

- ▶ **Niveau COVID 1** : il s'agit de la posture référente, avec adaptation de la salle de traitement des appels et l'identification (par le biais d'indicateurs) des besoins RH et logistiques à assurer en cas de passage au niveau supérieur.
- ▶ **Niveau COVID 2** : déclenché si le nombre total d'interventions dépasse les 1 500 par jour ou si le temps de désinfection des cellules sanitaires devient incompatible avec le maintien d'une couverture opérationnelle acceptable. Les adaptations visent à tenir dans la durée sur un rythme élevé.
- ▶ **Niveau COVID 3** : le passage à ce niveau est fonction des événements et si le niveau 2 n'apporte pas les réponses attendues. Les mesures seraient alors plus drastiques, comme la mise en place de VSAV dédiés, un traitement en INU des interventions COVID voire une organisation CO/CSO regroupée autour de l'EMO.

LES RENFORTS EXTÉRIEURS DES ARMÉES



BRIGADE INSIDE - Ensemble face au Covid-19

<https://allo18-lemag.fr/brigade-inside-ensemble-face-au-covid-19/>

Dans le cadre de l'opération « Résilience », et à la demande de la BSPP, 25 auxiliaires sanitaires du régiment médical sont venus prêter leur concours au sein des centres d'incendie et de secours. Ce renfort a permis de mettre en exergue la solidarité des unités militaires entre elles.

L'esprit de corps et le sens de la mission ont naturellement montré le chemin aux stagiaires des diverses écoles militaires, passés dans les rangs de la BSPP il y a peu. C'est donc avec fierté et humilité que les élèves de l'école de guerre (2), de polytechnique (43), de l'EMIA (6) et de l'ESM4 (1 officier sous contrat) sont venus prêter main forte à leurs camarades.

LES RENFORTS EN VSC ET ESR

Afin de pallier les pics d'interventions, les volontaires services civiques (VSC) et les réservistes (ESR) de la BSPP déjà en poste ont vu leur volume horaire maintenu voire renforcé dans le domaine opérationnel. Ainsi, 90 VSC et 355 réservistes ont répondu présent dans le domaine opérationnel.



CCH-SYLVIA BOREL



LA CONTRIBUTION DE LA BSPP EN-DEHORS DE NOS MISSIONS PREMIÈRES

En-dehors des missions habituelles, la Brigade a su adapter son offre de soutien auprès de divers acteurs de santé engagés en première ligne.

Les hôpitaux d'instruction des armées (HIA) de Percy et de Bégin ont ainsi pu bénéficier de renforts humains de la BSPP (GSS) au sein des services de réanimation. Employés en qualité d'aide-soignant, ils ont travaillé sous le contrôle d'infirmiers pour accompagner au mieux les patients dans cette épreuve douloureuse. Ils ont contribué aux soins d'hygiène et de confort comme la toilette, le retournement, l'application de pommade. La prise en charge de ces actes paramédicaux a permis aux infirmiers de se concentrer sur les actes de soins plus techniques.

Une mission de soutien auprès de l'ARS Île-de-France a été réalisée dans le domaine logistique de gestion des flux de divers matériels de première nécessité aux soignants (masques et gel hydro alcoolique principalement).



CCH ERWAN THEPAULT

LES OPÉRATIONS DE TRANSFERTS



1CL KARIM PLY

La BSPP a été engagée sur quatre opérations « chardon ». A ce titre, 20 patients ont été pris en charge par les vecteurs de la BSPP (VSAV et équipes médicales). Dans le même temps, des groupes électriques supplétifs ont été mis en place au profit de la SNCF dans ces trains.

Concernant les transferts de patients par voie aérienne, la BSPP a contribué à 48 transferts vers des avions et hélicoptères sur les 115 effectués en Île-de-France.

L'APPUI DE LA MÉDICALISATION DE L'AVANT

La division santé de la BSPP a oeuvré au-delà de ses capacités en mettant en place pas moins de 17 équipages d'ambulances de réanimation supplémentaires. Cette adaptation a pu être mise en œuvre grâce au déploiement d'une cellule à l'état-major opérationnel, permettant la proposition et la conduite des diverses opérations de médicalisation de l'avant et de transferts de patients dans les meilleures conditions.

Mis en place récemment avant le début de la crise, le véhicule léger infirmier (VLI) a participé à la réalisation de 15 prises en charge de patients, contribuant ainsi à la réponse médicale de l'avant.





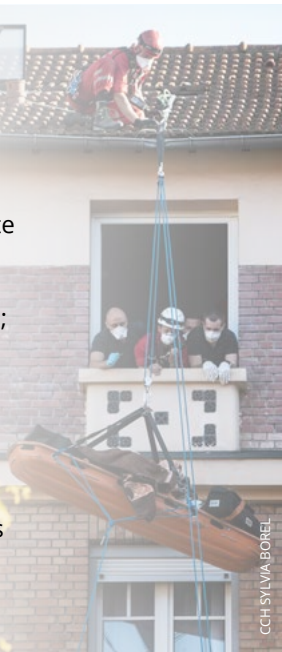
LES EFFETS DE BORD

Chaque crise connaît ses effets de bord, plus ou moins conjugués. Certaines interventions ont donc fortement diminué, à l'image des accidents de la route qui ont connus un net recul de -88% sur la 2^e quinzaine du mois de mars par rapport à 2019 et de -77,5% pour le mois d'avril.

D'autres interventions, révélées par le confinement et l'exacerbation sociale que celui-ci peut nourrir en ces moments particuliers, ont été plus élevées qu'à l'ordinaire ; sans pour autant avoir mis à mal la couverture opérationnelle. On peut citer à ce titre :

- ▶ Les différends familiaux. Sans pouvoir les dissocier statistiquement des rixes et bagarres, on constate une augmentation de près de 9% sur la période du confinement ;
- ▶ Les personnes ne répondant pas aux appels : l'isolement et l'inquiétude des proches ont justifié une augmentation de ces demandes de secours de l'ordre de 70% par rapport à la même période en 2019 ;
- ▶ Les accidents domestiques : la présence au sein du domicile de nombreuses personnes, parfois sans possibilité de télétravail, est de nature à favoriser divers travaux et activités. Pour autant, il est difficile d'établir l'origine de la blessure en lieu privé.
- ▶ La présence plus importante d'habitants en cas d'incendie : dans l'ensemble, le comportement des habitants, en cas d'incendie, a été bon. Le constat fait état néanmoins d'une augmentation de 19% du nombre de victimes par rapport à 2019. Notamment, les feux dans les bâtiments de 1^{ère} famille (maisons individuelles ou en bandes d'un étage au plus) ont augmentés de 20% alors que ces incendies ont diminués dans les autres types d'habitats.

Enfin, certains quartiers, notamment dans le nord et l'est du secteur de la Brigade, ont connus des nuits de violences urbaines, occasionnant environ 160 feux de poubelles, détritus et de véhicules.



LES MESURES RH MISES EN PLACE

Des mesures spécifiques RH ont été mises en place afin d'assurer la qualité de la réponse opérationnelle de la BSPP face à cette pandémie exceptionnelle. Les points d'attention ont reposé sur la durée, la montée en puissance, l'impact sur la capacité opérationnelle et la poursuite impérative de la mission exclusive de lutte contre l'incendie.

Cette réponse s'appuie schématiquement sur deux cercles.

Au cœur du premier cercle, on retrouve l'ensemble des pompiers de Paris actifs, tous groupements confondus, les réservistes ainsi que les associations agréées de sécurité civile. Cette ressource est disponible immédiatement. Ensuite, dans la ressource périphérique, on y retrouve les renforts écoles (officiers de l'école de guerre, élèves officiers de l'école militaires interarmes et sous contrat, polytechniciens). Ils ont déjà tous servi à la BSPP.

Au cœur du second cercle, on considère toute la réserve opérationnelle. C'est-à-dire tous les pompiers de Paris qui sont en période de résiliation de contrat et qui pendant les cinq années qui suivent ont l'obligation de revenir s'ils sont sollicités (par décret). Non utilisée, cette ressource est à considérer dans le cadre d'une seconde vague plus importante.

Les premières mesures mises en place

- ▶ Suppression de toutes les activités secondaires
- ▶ Suppression des permissions longue durée,
- ▶ Télétravail (ordre reçu de l'armée de terre),
- ▶ Aménagement du rythme de travail :
 - Système de garde en 5 jours travaillés et 10 jours de repos,
 - Système de bordés/confinement.
- ▶ Mise en place d'indicateurs de suivi (dans le cadre d'une anticipation de déclenchement des diverses ressources),
- ▶ Suspension des formations et des stages en cours.

Au sein du BORH, une cellule de crise (4/1/0) a été mise en place afin d'apporter une réponse immédiate au commandement et conduire en temps réel la gestion de la ressource.

Condition du personnel

L'effort social est aussi un volet majeur de cette crise au sein du BORH. Le BCP-EH a mis en place un certain nombre de mesures afin d'accompagner dans la crise tout le personnel BSPP. Durant toute la crise, une cinquantaine d'enfants de pompiers de Paris ont été pris en charge chaque semaine par les mairies. Le suivi par les assistantes sociales du personnel blessé dans leur chair ou éprouvant des difficultés personnelles a également été important. Un effort de communication sur les risques psychosociaux a ainsi été réalisé par la section médico-psychologique.

Par ailleurs, huit sapeurs-pompiers bloqués à l'étranger ont été appuyés afin d'organiser leur rapatriement. Enfin, l'ADOSSPP a contribué au soutien de tous le personnel de la BSPP avec la mise en place d'une aide de 100 € par adhérent.



LES MESURES LOGISTIQUES

Depuis le début de la crise liée au COVID-19, une importante manœuvre logistique a été mise en place. Elle a pour but de permettre l'acheminement, auprès des différentes compagnies et emprises, des matériels et consommables indispensables à la protection du personnel et à la limitation de la diffusion du virus.

Permettre l'engagement opérationnel en toute sécurité

Au préalable, le rôle du pharmacien en chef de la BSPP est primordial pour l'approvisionnement en matériels : masques, gants, blouses, charlottes et oxygène. Au-delà du consommable, il a fallu également approvisionner les antennes médicales de la Brigade en médicaments de sédation et d'analgésie, indispensables pour la prise en charge en ambulance de réanimation des patients atteints par le Covid-19. La CCL5 et la CSC ont ainsi participé à la récupération de plus de 400 000 masques. Géré par le BPIB, le suivi comptable de cette consommation au travers d'indicateurs intégrés dans les rapports d'intervention a été mis en place par le BOPO et la SIOP.

La SSI, la CTI et la CCT en adaptation

Devant l'augmentation de la cybermenace, le niveau de vigilance au sein du ministère des Armées est passé au niveau écarlate. La SSI a ainsi renforcé son action tant sur le domaine de la prévention (dont le télétravail à accentuer le risque) que sur les actions directes qu'elle a mené. De son côté, la CTI s'est concentrée sur la mise en place d'audioconférences, gestion des boîtes mail, dotation de smartphones et d'ordinateurs portables, ou encore protection contre les menaces. Toutes ces actions ont permis au télétravail de se mettre très rapidement en place.

De son côté, la CCT s'est également adaptée en créant un groupe de traitement d'appel dédiés au Covid-19 et en adoptant un arbre d'aide à la décision. Le service des opérateurs à lui aussi été réorganisé et une « Task Force » composée d'anciens opérateurs du GFIS, du GSS et de personnels nouvellement formés, a été prévu en cas de besoin.

Les Quick Reaction Force (QRF)

Dans un contexte de sur-sollicitation du personnel médical et paramédical, la BSPP a été chargée de renforcer la capacité de transports secondaires nécessaire à la réalisation des évacuations sanitaires (EVASAN) de patients atteints du COVID-19. Cette réponse opérationnelle a ainsi été augmentée de dix VSAV, stationnés sur le site de Limeil-Brévanne-Valenton, et armés par du personnel du GSS.

Dans le cadre de la sur-sollicitation des vecteurs SUAP, une QRF a également été mise en place au profit des groupements d'incendie. Au total, ce sont 209 personnels du GFIS qui ont rejoint les compagnies et assurer des gardes de 48 à 72h afin de prêter main forte aux trois groupements d'incendie et de secours.

LES EXPÉRIMENTATIONS



Parmi les expérimentations principales menées durant cette pandémie, la 38e compagnie (NRBC) a développé une capacité de désinfection au travers de modules. Il s'agit d'effectuer une bio-désinfection spécifique grâce à nos spécialistes. Cette procédure, élaborée grâce au travail réalisé avec tous les référents de la DIVSAN, du GAS et de la DIVEMP, peut s'adapter à tout type de lieu et permet de mettre au plus tôt le ou les locaux concernés en sécurité. La procédure consiste à la mise en œuvre d'un protocole de désinfection manuel appuyé par la pulvérisation de produit désinfectant. En complément de ces actions, un dispositif de décontamination est mis en place au moyen d'un ou plusieurs appareils diffusant un brouillard sec (peroxyde d'hydrogène) finalisant ainsi la désinfection complète du lieu. Ce savoir faire a été mis en œuvre au sein même de bâtiments institutionnels.

Afin de limiter l'exposition du personnel, gagner du temps, améliorer l'efficacité et traiter de plus grandes surfaces, la diffusion de ce brouillard désinfectant est actuellement en cours d'étude par le biais de la capacité robot de la BSPP.



VERBATIM

LE GÉNÉRAL D'ARMÉE THIERRY BURKHARD, CEMAT

"Grâce à notre combativité, à notre cohésion et à notre sens de l'engagement, l'armée de Terre sortira plus forte de cette crise. Mais, il ne faudra pas s'arrêter là. Nous devons en tirer tous les enseignements, sur notre mode de fonctionnement, sur nos points forts comme sur nos axes de progrès."



LIEUTENANT-COLONEL JÉRÔME RIBEROT, DIRECTEUR DES RESSOURCES HUMAINES DE LA BSPP

"La BSPP a fait preuve de beaucoup de résilience. Cela prouve que les mesures prises ont été payantes [...]. Nous sommes prêts pour une deuxième vague car nous avons tiré l'expérience de la première et nous savons comment nous organiser."



ADJUDANT-CHEF JORDAN DELAUNAY, CHEF DU CENTRE DE SECOURS BITCHE

"Je suis très fier de mes hommes, tous voulaient participer et venir pour prêter main-forte. Ce sont des vraies valeurs que l'on retrouve à la BSPP. Nous avons réalisé des interventions singulières et des interventions qui nous ont particulièrement marquées."



CAPORAL-CHEF SONIA MESSAUDI, CHEF D'AGRÈS VSAV AU CS PLESSIS-CLAMART

"Mon approche est devenue plus prudente sur les interventions courantes[...]. Ma mission consiste à dresser un bilan mais aussi à rassurer la victime et ses proches. Un état de stress intense risquant d'accroître les symptômes..."



SOLDAT DE 1RE CLASSE LYLLIA B., RENFORT DU RÉGIMENT MÉDICAL DE L'ARMÉE DE TERRE

"La BSPP est au premier plan, au cœur de l'action. J'ai énormément appris de cette mission, tant opérationnellement qu'humainement."



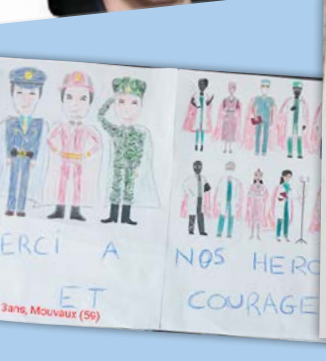


INFOBRIGADE

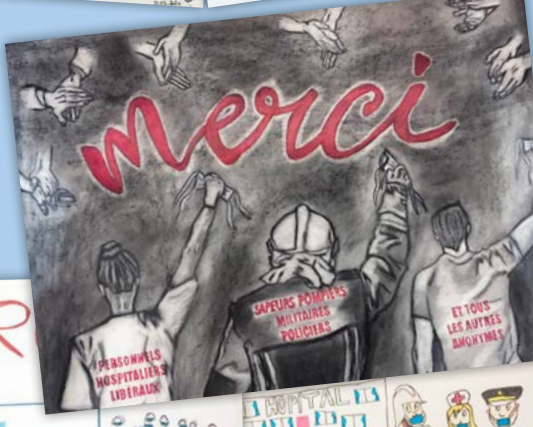
LA NEWSLETTER DE LA BSPP : MAI 2020

@PompiersParis · 20h
 Merci à l'@armeedeterre, aux écoles @SaintCyrCoet et aux élèves officiers de l'EMIA pour leur précieux renfort dans la lutte contre le #Covid19
 #NousSommesLà
 #Résilience

Saint-Cyr Coëtquidan @SaintCyrCoet · 22h
 Résilience : renfort BSPP, François un élève de l'EMIA témoigne. #ESCC
 #TousEngagés #NousSommesLà #COVID19 #Résilience
 st-cyr.terre.defense.gouv.fr/index.php/Les...



MERCI!



RETROUVEZ LES POMPIERS DE PARIS SUR LES RÉSEAUX SOCIAUX

